

HÅLLBARHETSRAPPORT 2021





Innehåll

Hållbarhetsrapport 2021

Vd-kommentar	42
Det här är Infrea	43
Infreas affärsmodell	44
Styrning för en hållbar verksamhet i Infrea.....	45
Väsentliga hållbarhetsrisker och riskhantering.....	46
Vad är hållbarhet för Infrea?.....	47
Revisorns yttrande.....	50

Vd-kommentar

För Infrea betyder hållbarhet att vi genomgående tar hänsyn till vår personal och vår planet genom en sund syn på bolagets ekonomi. Detta sker genom vårt dagliga arbete och återspeglas också i vår affärsetik. Hållbarhetskänsligheten gäller såväl vid förvärv och utveckling av koncernens bolag som vid inköp och i hur vi bemöter och tar hand om medarbetare, kunder, aktieägare, dotterbolag och för vårt samhälle som vi verkar i.

Under det gångna året har vi identifierat våra viktigaste hållbarhetsrisker ur ett verksamhetsperspektiv. Inom områdena personal, ekonomi och miljö, kommer vi att fortsätta utveckla vårt hållbarhetsarbete för att minska dessa risker och bli ett mer hållbart företag.

Koncernens medarbetare är vår främsta resurs. Arbetsmiljön kan vara en utmaning då våra medarbetare i stor mån arbetar i utsatt miljö, såsom vid trafiktäta vägar och i svår terräng. Därför har vi ett stort ansvar att säkerställa, i en arbetsmiljö med förhöjd risk, att vi genom våra dotterbolag och dess personal agerar tryggt och säkert för att förbli en attraktiv arbetsgivare.

Ekonomisk hållbarhet innebär att säkerställa ett företags långsiktiga överlevnad. Vi ska kunna växa och på lång sikt skapa värde och lönsamhet för våra aktieägare, dotterbolag och samhället vi verkar i. Vi hushåller med våra resurser, jobbar smart och är en aktiv ägare som månatligen följer upp balans och resultat, order, prognos och budget.

Som industrigrupp med verksamhet inom Mark & Anläggning samt Vatten & Avlopp ska Infrea, genom dotterbolagen, sträva efter att minska påverkan på miljön. Detta sker genom att bland annat uppmana till kostnadsmedvetenhet, utbilda personal inom farligt avfall, bruka miljöklassade fordon och säkerställa att vi har relevanta certifikat och tillstånd.

År 2021 har precis som 2020 präglats av covid-19-pandemin vilket fortsatt påverkat vår omvärld och indirekt även oss. För oss har det varit väsentligt att förhålla oss till pandemin för att fullgöra våra åtaganden gentemot våra kunder, anställda och leverantörer på ett så riskfritt sätt som möjligt. Under delar av året har vi påverkats av en högre korttidsfrånvaro såväl hos beställare som hos anställda, men våra rutiner och arbetssätt inom koncernen har fungerat väl trots detta.



Tony Andersson
Vd och Koncernchef
Infrea

Hållbarhet för Infrea

För Infrea betyder hållbarhet att vi genomgående tar hänsyn till miljöpåverkan, ansvar för människa och samhälle, lönsamhet samt affärsetik i hela verksamheten.



Det här är Infrea

Infrea bedriver verksamhet inom affärsområdena Mark & Anläggning och Vatten & Avlopp. Lite förenklat får Infrea samhällen att fungera genom anläggning av markarbete, vägar, vatten och avlopp samt hantering av relaterat avfall. Ett modernt samhälle förutsätter att slitna asfalterade vägar repareras och att rent

dricksvatten finns i kranen. Infrea har både kunskapen och resurserna som krävs för att denna infrastruktur ska fungera. Visionen är att Infrea genom sina verksamheter ska vara en avgörande del i att samhällen fungerar och utvecklas på ett hållbart och framgångsrikt vis.

Våra affärsområden

Mark & Anläggning

Den ständiga utvecklingen inom anläggningsprocesser och material inom infrastruktur gör att kraven som ställs på kvalitet och hållbarhet blir allt högre. Infreas dotterbolag har nödvändig kompetens för att på ett effektivt och hållbart sätt ta hand om hela värdekedjan inom mark- och anläggningsarbete, från grävarbete till anläggning av olika ytmaterial som sten och asfalt. Våra dotterbolag skapar en fungerande infrastruktur som gör det möjligt att förflytta sig på ett säkert och smidigt sätt oavsett transportmedel.

Infrea har dotterbolag med egen maskinpark, egen produktion av olika sorters asfaltmassa och egna grus- och bergtäkter. De kan därför vara flexibla och ta hand om stora som små mark- och anläggningsprojekt från start till mål. Leveranserna blir kostnads-effektiva installationer med hög kvalitet i grävarbetet och hållbara val av beläggning. Kundkretsen är bred med uppdrag från både kommuner, statliga verk, industrier, små och medelstora företag och entreprenörer.

Verksamma dotterbolag inom detta affärsområde vid slutet av 2021 var Anläggningsgruppen, Anläggarteamet, Asfaltgruppen, Bramark & VA, Duo Asfalt, Jonab, Mikael's Grävtjänst, Siljan Schakt och Tälje Mark.

Vatten & Avlopp

Inom vatten- och avloppsområdet är det mesta som anläggs sådant som inte syns och något vi inte tänker på så länge det fungerar. Rent vatten i kranen, ett fungerande avlopp och en säker avfallshantering där vi bor eller arbetar ses som självklarheter i ett modernt samhälle. Infreas dotterbolag har nödvändig kompetens för att på ett effektivt och hållbart sätt ta hand om hela värdekedjan. De utför det viktiga arbetet inom vatten och avlopp för att dessa livsviktiga men osynliga installationer ska fungera felfritt.

Infreas dotterbolag erbjuder fullservicearbete inom vatten och avlopp. Leveranserna blir kostnadseffektiva installationer med hög kvalitet inom anläggning av rör, rörinspektioner med kameror, slamsugning, högtryckspolning, torrsugning, infodring av ledningar och transporter av farligt avfall samt restvatten. Kundkretsen är bred med uppdrag från både kommuner, statliga verk, industrier, små och medelstora företag och entreprenörer.

Verksamma dotterbolag inom detta affärsområde vid slutet av 2021 var Cleanpipe och Cija Tank.

Specialisttjänster inom Mark & Anläggning

Inom Mark & Anläggning erbjuder Infrea specialisttjänster för mark- och anläggningsarbete. Vi utför schaktning, sprängning, pålning och ytbeläggning samt finplanering av mark- och trädgårdsytor, både vid nybyggnation och vid underhåll av redan anlagda vägar och ytor. Vi har också dotterbolag med egen produktion av asfaltmassa och egna grustäckor.

Specialisttjänster inom Vatten & Avlopp

Inom Vatten & Avlopp erbjuder Infrea specialisttjänster för drift och underhåll av ledningssystem inom vatten, avlopp och avfall. Vi utför TV-inspektion, högtrycksspolning, torr- och grävsugning, relining samt lösningar för skonsam hantering av avfall och massor, som till exempel slam, sediment och industriavfall.

Infreas affärsmodell

Infreas grundfilosofi är att entreprenörskap i kombination med lång erfarenhet av att utveckla bolag till välmående verksamheter är det som på sikt ger avkastning till ägarna. Vår värdeskapandemodell delas därför in i de tre faserna förvärva, äga och utveckla – där vi äger för att utveckla, inte för att sälja.

Förvärvsfokus

Infrea söker bolag som är starkt lokalt förankrade med lokala affärskontakter, ett gott rykte och långa kundrelationer och kan bidra till horisontell och/eller vertikal tillväxt. Infreas tydliga förvärvsprocess delas in i de fem stegen identifiera, uppvakta, förhandla, verkställa och integrera.

Integration i Infrea handlar om både struktur och att sätta sig in i den operationella verksamheten på djupet. Strukturellt ska ekonomisk rapportering, riskhantering och efterlevnad av Infrea policys och riktlinjer införas på ett effektivt sätt. Operationellt säkerställs att det finns rätt personer på rätt plats.

Koncernen är öppen om vilka förutsättningar nya förvärv kan förvänta sig med Infrea som ägare, vilket stöd som kan adderas och vilka krav som kommer att ställas. Genom att varje år förvärva två till fyra bolag med en omsättning på mellan 40-400 Mkr erhåller koncernen en förvärvsdriven omsättningsökning, utöver den organiska tillväxten. Finansiering av förvärven kan ske genom lån, eget kassaflöde och emission.

Självständighet kvarstår efter förvärv

I Infrea behåller förvärvade bolag sitt namn, sin kultur och sin ledning efter att ha blivit en del av koncernen. Finansiell anpassning sker alltid till Infreas ekonomiska uppföljningskrav och system samt rapporteringsmodell. Efter integration av förvärvade dotterbolag kvarstår deras frihet att bedriva verksamheten till lönsamhet, vilket skapar goda förutsättningar för att bibehålla entreprenörskapet i organisationen. Dotterbolagens vd:ar är självbestämmande vilket är en viktig faktor för att behålla nyckelpersoner i förvärvade bolag. Detta är i sin tur bidragande till kontinuitet och för att skapa trygghet för medarbetare med Infrea som ägare.

Decentraliserad organisation

Med Infreas decentraliserade organisation ligger såväl finansiellt ansvar som ansvar för hållbarhet på dotterbolagens respektive vd. Denna organisationsmodell genererar effektivitet i affärer, resultat, kassaflöde och hållbarhetsaktiviteter då rätt beslut fattas av de som känner till verksamhetens och kundens behov och processer. Varje dotterbolags vd har direkt kontroll över och ansvar för tillväxt och lönsamhet samt verksamhetens utveckling i bolaget, vilket bidrar till hög flexibilitet och stark entreprenörsanda. Det kan exempelvis innebära att ett dotterbolag gör kostnadsreduktioner samtidigt som ett annat investerar i rekrytering av fler medarbetare.

Infreas kärnverksamhet

Skapa värde genom att **förvärva, äga** och **utveckla** entreprenörsledda bolag.

Dotterbolagens verksamhet

Tjänstespecialister inom **entreprenad, service** och **underhåll** med exponering mot flera marknadssegment.

Infreas process

Identifiera objekt för horisontell och vertikal tillväxt. **Finansiera förvärv** genom lån, eget kassaflöde och emission. **Integrera** effektivt.

Verksamhetsöversyn genom målstyrning, riskkontroll och erbjudande av gemensamma resurser för **tillväxt, lönsamhet** och **kassaflöde**.

Vi arbetar för

Att skapa **starka bolag** genom att ta tillvara **engagemanget** och att **hjälpa** lokala entreprenörer att växa tillsammans med sina kunder.



Styrning för en hållbar verksamhet i Infrea

Genom ett strukturerat arbete med hållbarhetsfrågor ska dotterbolagen med Infreas stöd agera för att minimera risker för både företaget och medarbetare. Arbetet syftar även till att skapa ett långsiktigt värde och bidra till att samhällen fungerar och utvecklas på ett hållbart och framgångsrikt vis.

Risk och policydokument

Årligen genomför Infrea och dotterbolagen en riskanalys. Infrea har utifrån riskanalysen, upprättat ett antal policydokument för att hantera de väsentliga riskerna i verksamheten. Bland dessa dokument finns Personalpolicy, Miljöpolicy, Uppförandekod samt Kvalitetspolicy. Dotterbolagens vd:ar har delegerats ansvar för att policier efterlevs och att deras medarbetare är informerade om vad som gäller.

Delegerat ansvar och befogenheter

Hållbarhetsarbetet bedöms kunna få bäst kvalitet genom att dotterbolagen ges frihet att driva och implementera hållbarhetsarbetet självständigt. Infrea bidrar med stöd och riktlinjer men ska inte centralt detaljstyra de lokala bolagens arbete. Denna arbetsmodell med ett decentraliserat ledarskap har valts eftersom den bedöms kunna säkerställa effektivitet, en hög grad av självbestämmande och ett starkt fokus på det mest väsentliga i varje enskilt dotterbolag inom koncernen.

Samtliga dotterbolag har därför utvecklat egna processer, policier och aktiviteter för att hantera väsentliga hållbarhetsrisker. Genom kontinuerlig dialog med dotterbolagen bidrar Infrea med insikter inom hållbarhet, deltar aktivt vid större investeringsbeslut och stöttar dem i hållbarhetsarbetet.

Väsentliga hållbarhetsrisker

Riskanalys och riskhantering är viktiga delar i hållbarhetsarbetet och under 2021 har en förnyad analys utförts där Infreas mest betydande risker har prioriterats. Risk i sin helhet beskrivs i Årsredovisning 2021, sida 37-38. Hållbarhetsrapporten fokuserar på väsentliga hållbarhetsrisker.

Ett effektivt och strukturerat arbete med identifiering och förebyggande av risker kan skapa både bättre affärsmöjligheter och leda till en tryggare arbetsplats.

För att identifiera Infreas mest väsentliga risker ur ett hållbarhetsperspektiv har vi utgått från en analys av omvärlden, våra intressenter och våra existerande dotterbolag. Sedan har dessa risker prioriterats och analyserats utifrån vilka som har störst påverkan för oss som bolag. Riskerna relaterar främst till miljöpåverkan, ansvar för människa och samhälle samt affärsetik.

I riskkartläggningen identifierades risk för arbetsplatsolyckor, risk att regler och policyer ej efterlevs, risk för att stå utan rätt kompetens

och risk för oetiskt agerande som Infreas mest väsentliga hållbarhetsrelaterade risker.

Till identifierade riskområden finns även uppföljning och rapportering på utvalda nyckeltal:

- Antal arbetsskador
- Andel sjukfrånvaro
- Andel kvinnor i koncernen
- Andel miljöklassade fordon i förhållande till totalt antal fordon
- Antal miljöolyckor
- Kostnad drivmedel i förhållande till omsättning

Hållbarhetsrisker

Arbetsplatsolyckor

Exempel: Arbetsplatsolyckor till följd av bristande rutiner och/eller kultur kring säkerhetsarbete vilket kan resultera i dödsfall, ryktesskada samt legala följder.

Ej efterleva regler och policyer

Exempel: Brott mot tillstånds- och anmälningsplikt enligt Miljöbalken eller annan lagstiftning vilket kan leda till förlust av miljötillstånd hos något av våra dotterbolag.

Risk för att stå utan rätt kompetens

Exempel: Nyckelpersoner slutar utan att ersättningsanställning görs inom rimlig tid.

Risk för oetiskt agerande

Exempel: Personal mottar gåvor av väsentlig storlek från upphandlande part. Bristande affärsetik.

Riskhantering

- Risker för arbetsplatsolyckor identifierade och analyserade
- Dotterbolagen följer Infreas personalpolicy och uppförandekod
- Utbildning för att säkerställa säkra arbetsmetoder och rutiner för personalen
- Uppföljning och åtgärdsplan för de olyckor som inträffar

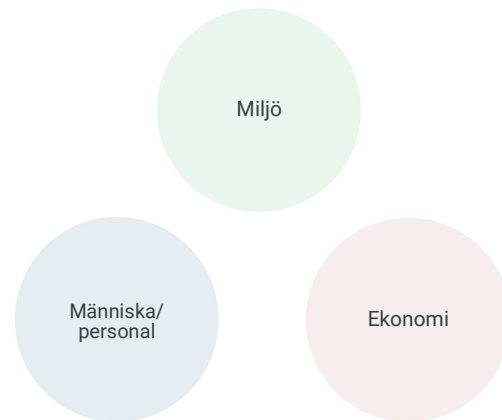
- Miljörisker identifierade och analyserade
- Dotterbolagen följer Infreas miljöpolicy och kvalitetspolicy
- Säkerställa ändamålsenligt arbete avseende miljö
- Säkerställa arbetsmetoder och kompetens för personal

- Dotterbolagen följer Infreas personalpolicy
- Ändamålsenligt arbete avseende kompetensutveckling
- Proaktivt verka för att säkerställa att dotterbolagen och Infrea är attraktiva arbetsgivare på respektive ort

- Anställda delges och följer Uppförandekoden
- Ändamålsenligt arbete avseende kompetensutveckling
- Anställda känner till hur de rapporterar potentiella oegentligheter

Vad är hållbarhet för Infrea?

I början på 2021 gjordes ett omtag av Infreas hållbarhetsarbete. Nyckelfrågan var: "Vad är väsentligt för Infrea och vad kan bolaget påverka"? Fokus för Infreas hållbarhetsarbete bör vara på de områden där bolaget har störst påverkan och därmed störst möjlighet att på sikt bidra till en positiv utveckling. Tre huvudområden identifierades utifrån riskanalysen där Infrea vill fortsätta utveckla hållbarhetsarbetet: Människa/Personal, Miljö och Ekonomi.



Människa/personal

Som tjänstebolag inom infrastruktur är koncernens främsta tillgång medarbetarna. Utan personalen kan inga leveranser genomföras.

Varje anställd inom Infrea bidrar genom sina insatser till utvecklingen av koncernen och till att Infrea får samhällen att fungera bättre.

Med cirka 500 medarbetare inom koncernen har Infrea ett stort ansvar för att säkerställa att dotterbolagen agerar som trygga och säkra arbetsgivare. Infrea vill ha långsiktigt goda relationer med medarbetarna och kunna erbjuda trygga anställningar, en säker och väl fungerade arbetsmiljö samt kontinuerlig kompetensutveckling.

Risker människa/personal

I rådande konjunktur är förlust av nyckelpersoner och svårighet att rekrytera en överhängande risk för många bolag inom vår bransch. Därför arbetar Infrea aktivt genom dotterbolagen för att säkerställa att de är attraktiva arbetsgivare lokalt där dotterbolagen verkar, men även med att utveckla kompetensen internt.

Eftersom dotterbolagen bedriver verksamheter som kan medföra säkerhetsrisker är det också avgörande att samtliga bolag följer rådande lagar, regler och föreskrifter inom respektive område. Säkerhet har alltid högsta prioritet och ska garanteras i varje verksamhets samtliga aktiviteter och uppdrag. Styrningen av och ansvaret för att garantera en hög grad av säkerhet ligger hos varje enskilt dotterbolag.

När det gäller arbetsrelaterade skador inom koncernen har Infrea en nollvision. Skulle en incident ändå inträffa ska händelsen utvärderas, rapporteras och dokumenteras på ett strukturerat vis, samtidigt som åtgärder ska vidtas för att motverka framtida incidenter.

För att kunna följa upp och förbättra arbetet med säkerhet på arbetsplatsen har Infrea under 2021 fortsatt att mäta antal arbetsskador som skett under året. Arbetsskador rapporteras månatligen till Infrea från dotterbolagen och varje fall, inklusive åtgärder för att undvika framtida skador, diskuteras på månadsmöte mellan respektive dotterbolag och koncernledningen. Under 2021 uppgick totalt antal rapporterade arbetsrelaterade skador till sexton jämfört

med sex föregående år. Det är en ökning som delvis beror på att det är fler bolag i koncernen men det beror även på ett utökat fokus på området vilket förbättrat rapporteringen. Cleanpipe står för sju av sexton rapporterade skador inom koncernen. För att minska antalet arbetsskador går bolaget igenom och följer upp inträffade tillbud och olyckor med tillhörande åtgärdsplaner på möten var fjortonde dag. Bolaget genomför även utbildningar återkommande för att minimera risken för nya skador.

Ett annat nyckeltal inom området människa/personal, som är nytt för 2021, är sjukfrånvaro. Det är ett av de vanligaste nyckeltalen som används för att se hur de anställda mår. Det är viktigt både ur ett hälsoperspektiv och ur ett ekonomiskt perspektiv. Grupper som har en sämre organisatorisk och social arbetsmiljö har betydligt högre sjukfrånvaro än andra grupper. Infreas mål är att ligga under 5 procent och utfallet för 2021 hamnar på 4 procent. En bidragande faktor under 2021 är naturligtvis covid-19 som påverkade koncernen i framför allt första och andra kvartalet, innan vaccinationen kom i gång. De dotterbolag som har hög andel sjukfrånvaro, utöver sjukfrånvaro på grund av covid-19, upprättar handlingsplaner för att förbättra utvecklingen.

Jämställdhet och mångfald är viktigt i Infrea och det är vår avsikt att ta ett tydligare strategiskt grepp på området framöver. Då samtliga dotterbolag är verksamma i branscher där det över lag arbetar fler män än kvinnor måste ansvar tas för att stärka kvinnliga medarbetares delaktighet samt ta hänsyn till mångfald i rekryteringsprocessen. Ett måttal är därför andel kvinnor i koncernen som under 2021 uppgick till 8 procent (10). Målet är att ha en positiv utveckling och vår avsikt är att fortsätta verka för att höja andelen kvinnor, exempelvis vid ersättningsrekryteringar. Andelen kvinnor har gått ner jämfört med föregående år då vi under 2021 förvärvat ett större bolag med en övervägande andel män anställda.

Miljö

Som industrigrupp med verksamhet inom mark- och anläggningsarbete samt vatten- och avloppsområdet har Infrea genom dotterbolagen en betydande påverkan på miljön, där vårt främsta fokus och påverkan ligger inom material- och avfallshantering.

Miljöarbetet styrs och genomförs på lokal nivå i varje dotterbolag. För att bidra till en gemensam lägstanivå på miljöområdet har Infrea etablerat tre gemensamma nyckeltal för att möjliggöra styrning och uppföljning inom området. Därtill gäller de principer som fastställts i Infreas Miljöpolicy och Infreas Uppförandekod vilka gäller samtliga koncernbolag och anställda. Dessa principer anger att samtliga bolag ska arbeta med miljöfrågor och göra val som bidrar till en ekonomiskt försvarbar och hållbar utveckling av samhället. Alla dotterbolag ska ha ett eget ledningssystem där miljö ingår. I uppdrag ska Infreas bolag alltid överväga material som är energisnåla, återvinningsbara och miljövänliga. Anläggningar bör utformas med hänsyn tagen till kretsloppsprincipen och vad som är genomförbart utifrån tekniska, ekonomiska och ekologiska ramar.

Koncernbolagen är vana vid strikta krav på miljö och säkerhet där försiktighetsprincipen och minimering av miljörisker är en självklar del av verksamheten. Flera av Infreas dotterbolag omfattas av tillstånds- och anmälningsplikt enligt Miljöbalken eller annan lagstiftning. Samtliga innehar enligt styrelsens bedömning nödvändiga tillstånd och licenser och utför sin verksamhet i enlighet med gällande miljölagstiftning.

Risker inom miljöpåverkan

En identifierad risk i analysen var att ej efterleva regler och policyer. En konsekvens av att inte efterleva regler och policyer skulle kunna innebära en förlust av miljö tillstånd hos något av Infreas dotterbolag. Det skulle utgöra en betydande risk för koncernens finansiella resultat om det inte hanteras på det sätt som krävs. Genom att på ett ansvarsfullt sätt bevara, utveckla och underhålla existerande infrastruktur kan Infrea minska denna påverkan och bidra till ett hållbart samhälle. Infrea mäter därför, från och med 2021, antal miljöolyckor. Inget bolag inom koncernen är för närvarande inblandat i någon miljörelaterad tvist eller är föremål för något krav avseende efterbehandlingsåtgärder eller har ersättningskyldighet på grund av miljöföreningar.

Under 2021 rapporterades en miljöolycka i form av en brand i Asfaltsverket i Linköping. Ett transportband mellan kalldoseringen och torktrumman fattade eld på grund av överhettning. Personalen utförde initialt släckningsarbete men tillkallade Räddningstjänst då branden inte gick att få under kontroll. Räddningstjänsten utförde resterande släckningsarbete med vatten (avkylning). Incidenten anmäldes till Linköpings kommun, Miljö och hälsa, och ärendet är avslutat.

Koncernens mest väsentliga tillstånd innehas av Cija Tank och omfattar tillstånd för hantering av brandfarlig vara, mottagning och mellanlagring av farligt avfall. Både Cija Tank och Cleanpipe har dessutom tillstånd som omfattar tillstånd för transport av farligt avfall samt övrigt avfall och beställningstrafik för godsbefordran. För att säkerställa väsentliga hållbarhetskrav är både Cija Tank och

Cleanpipe kvalitets- och miljöcertifierade enligt ISO 9001 och ISO 14001.

Asfaltsgruppen har av Linköpings kommun fått tillstånd att bedriva anmälningspliktig verksamhet. Detta ställer krav på Asfaltsgruppen att till exempel hantera och förvara flytande kemikalier så att inget läckage till mark, grund- och ytvatten kan ske, att regelbundet borttransportera farligt avfall från fastigheten, och att avleda dagvatten från Asfaltsgruppens uppställningsplats via en sedimentationsdamm eller motsvarande anläggning. Duo Asphalt har på liknande sätt fått tillstånd av Härryda kommun att bedriva anmälningspliktig verksamhet. Duo Asphalt har därmed krav på sig att till exempel hantera och förvara flytande kemikalier så att inget läckage till mark, grund- och ytvatten kan ske. Även Siljan Schakt Entreprenad bedriver tillståndspliktig verksamhet enligt miljöbalken. Tillståndet avser uttag av grus från grustäkter samt åkeridelen.

Vidare tar Infrea ansvar för att minimera sin negativa miljöpåverkan från resor och transporter. Vid val av transportmedel för tjänsteresor bör hänsyn tas till transportmedlets miljöpåverkan enligt riktlinjer i Personalhandboken. Från och med 2020 mäter Infrea antal miljöklassade fordon i förhållande till totalt antal fordon och under 2021 uppgår andelen till 20 procent (21). Under 2021 har ett nytt mätetal införts inom miljöområdet som adresserar drivmedel, nämligen kostnad drivmedel i förhållande till omsättning. Kostnad drivmedel i förhållande till omsättning uppgår till 3 procent under 2021.

Ekonomi

Ekonomisk hållbarhet innebär att säkerställa ett företags långsiktiga överlevnad. Infrea ska kunna växa och skapa långsiktigt värde och lönsamhet för aktieägare, för dotterbolag och för samhället Infrea verkar i. För att uppnå detta måste koncernen hushålla med resurser och jobba effektivt. Infrea ska vara en aktiv ägare som månatligen följer upp balans och resultat, order, prognos och budget. Detta baseras på fastställda styrdokument som ska efterlevas inom koncernen. Som nyckeltal inom området Ekonomi finns två mätetal: lönsam tillväxt (mål >10%), samt Soliditet (mål >30%).

Mänskliga rättigheter

Majoriteten av de anställda i Infreas dotterbolag är kopplade till kollektivavtal. I dagsläget är Infrea med dotterbolag endast verk-samma i Sverige där risken för kränkningar är relativt låg jämfört med andra länder enligt aktörer som Transparency International och Världsbanken. I Infreas riskanalys bedöms inte detta som en väsentlig risk men det hindrar oss inte från att kontinuerligt utvärdera frågan. Inga fall av kränkningar av mänskliga rättigheter har kommit till vår kännedom under 2021.

Etik och antikorrupktion

Infrea har nolltolerans mot korrupktion och mutor. Infrea med dotterbolag verkar i Sverige där risk relaterat till korrupktion och mutor är relativt låg jämfört med andra länder. I Infreas riskanalys ingår dock risk för oetiskt agerande, som en av hållbarhetsriskerna. I Uppförandekoden framgår att arbete ska präglas av hög affärs-mässig etik och anställda ska följa de lagar och regler som styr affärsrelationer. Alla Infreas anställda ska ta del av uppförande-koden vid nyanställning och känna till hur de rapporterar potentiella oegentligheter. Inga fall av mutor och korrupktion har uppmärksam-mats under 2021.

Visselblåsarsystem

Under 2022 skall en systembaserad visselblåsarstruktur implementeras som på ett enklare sätt skulle tillåta rapportering av möjliga kränkningar av mänskliga rättigheter, etiska överträdelser, mutbrott eller andra oegentligheter.

Utfall människa/personal år 2021

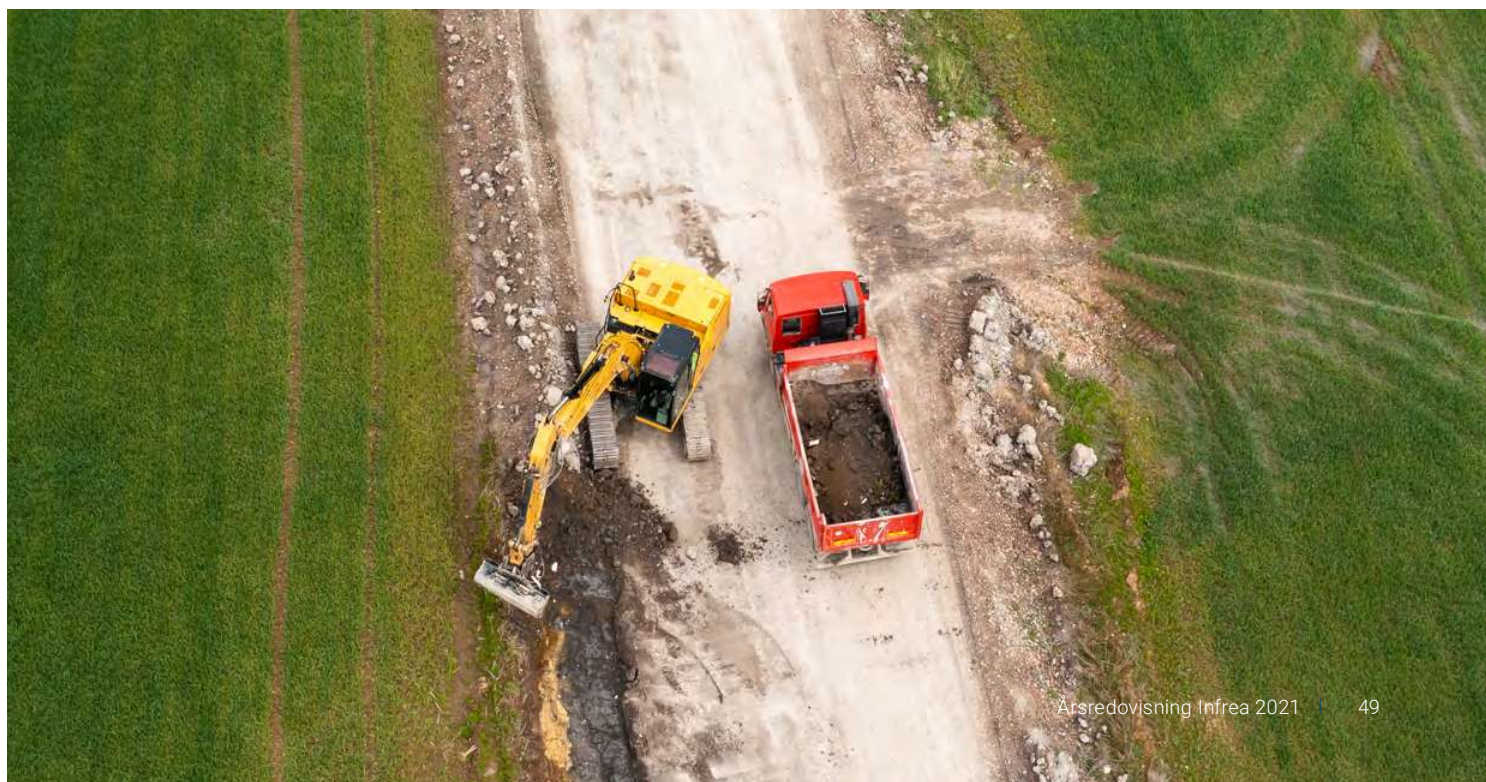
- Totalt antal rapporterade arbetsrelaterade skador under 2021 uppgick till 16 (6)
- Sjukfrånvaron uppgick till 4 procent under 2021
- Andelen kvinnor i koncernen under 2021 uppgick till 8 procent (10)

Utfall miljöpåverkan år 2021

- En miljöolycka har rapporterats under 2021
- Antal miljöklassade fordon i förhållande till total antalet fordon under 2021 uppgick till 20 procent
- Kostnad drivmedel i förhållande till omsättning under 2021 uppgick till 3 procent

Utfall Ekonomi år 2021

- Lönsam tillväxt under 2021 = 6,4% (8%)
- Soliditet under 2021 = 44,4% (46,8%)



Revisorns yttrande avseende den lagstadgade hållbarhetsrapporten

Till bolagsstämman i Infrea AB
Org.nr. 556556-5289

Uppdrag och ansvarsfördelning

Det är styrelsen som har ansvaret för hållbarhetsrapporten för år 2021 på sidorna 40-49 och för att den är upprättad i enlighet med årsredovisningslagen.

Granskningens inriktning och omfattning

Vår granskning har skett enligt FARs rekommendation RevR 12 Revisorns yttrande om den lagstadgade hållbarhetsrapporten. Detta innebär att vår granskning av hållbarhetsrapporten har en annan inriktning och en väsentligt mindre omfattning jämfört med den inriktning och omfattning som en revision enligt International Standards on Auditing och god revisionssed i Sverige har. Vi anser att denna granskning ger oss tillräcklig grund för vårt uttalande.

Uttalande

En hållbarhetsrapport har upprättats.

Stockholm den 31 mars 2022

Grant Thornton Sweden AB

Mia Rutenius
Auktoriserad revisor